



**НЭК.ТЕХ**

ООО «НЭК ТЕХ»  
194021, Санкт-Петербург,  
ул. Шателена, д. 26, лит. А.  
+7 (812) 448-56-98  
[www.nectech.pro](http://www.nectech.pro)

**ВСТРОЕННОЕ ПРОГРАММНОЕ ОБЕСПЕЧЕНИЕ  
ДЛЯ УПАСК МОДЕЛИ «ПКУС СКО ВЕРСИЯ 3.6»:  
СКО МЦП МК2**

---

ИНСТРУКЦИЯ ПО УСТАНОВКЕ

## **Оглавление**

Введение .....	3
1. Оборудование, инструменты и оснастка .....	3
2. Установка/обновление ВПО СКО МЦП МК2 .....	3

## Введение

Настоящая инструкция является утвержденной методикой по установке встроенного ПО для УПАСК модели «ПКУС СКО версия 3.6» СКО МЦП МК2. Данная инструкция предназначена для любого линейного интерфейса. Последовательность и выполнение всех пунктов данной методики является строго обязательным и может быть дополнено в результате модернизации аппаратуры или иных обстоятельств.

## 1. Оборудование, инструменты и оснастка

№ ПП	Наименование	Кол.	Ед. изм.	Примечание
1	Рабочая станция (ноутбук) с установленной операционной системой общего назначения	1	шт	ОС Microsoft Windows10 (64-bit), либо ОС Microsoft Windows11 (64-bit), либо Astra Linux, либо Alt Linux
2	Приложение	1	шт	HMILDRSKO

## 2. Установка/обновление ВПО СКО МЦП МК2

Установка/обновление ВПО СКО МЦП МК2 осуществляется с помощью приложения загрузки встроенного ПО «HMILDRSKO». Данная программа с помощью внутренних средств защиты не позволяет прошивать сторонние прошивки в устройство ПКУС СКО Версия 3.6. Прошивка осуществляется только через локальный порт USB.

- 2.1. Подключите USB кабель между компьютером и Модулем СКО (на лицевой панели устройства тип А-В).
- 2.2. Включите Модуль СКО.
- 2.3. Запустить приложение «HMILDRSKO», для этого, в операционной системе Windows запустите файл «HMILDRSKO.exe», а в операционных системах Asta Linux, либо Alt Linux выполните команду «./HMILDRSKO» (если приложение не запустилось, убедитесь, что были предоставлены права на выполнение, как для приложения: `sudo chmod +x HMILDRSKO`, так и для порта: `sudo chmod 666 /dev/ttyACM0`). На экране будет отображено главное окно приложения (Рис. 1).
- 2.4. Из выпадающего меню «Тип подключения» выберите «USB». В группе «Установки подключения» напротив надписи «USB Port:» должен быть указан COM порт, в режиме эмуляции которого, работает USB порт. Если поле осталось пустым, нажмите на кнопку «Обновить». Если поле пустое – это означает, что отсутствуют права на запись в порт, предоставьте права на запись, как это было указано в пункте 2.2 (типичная ситуация в Linux).

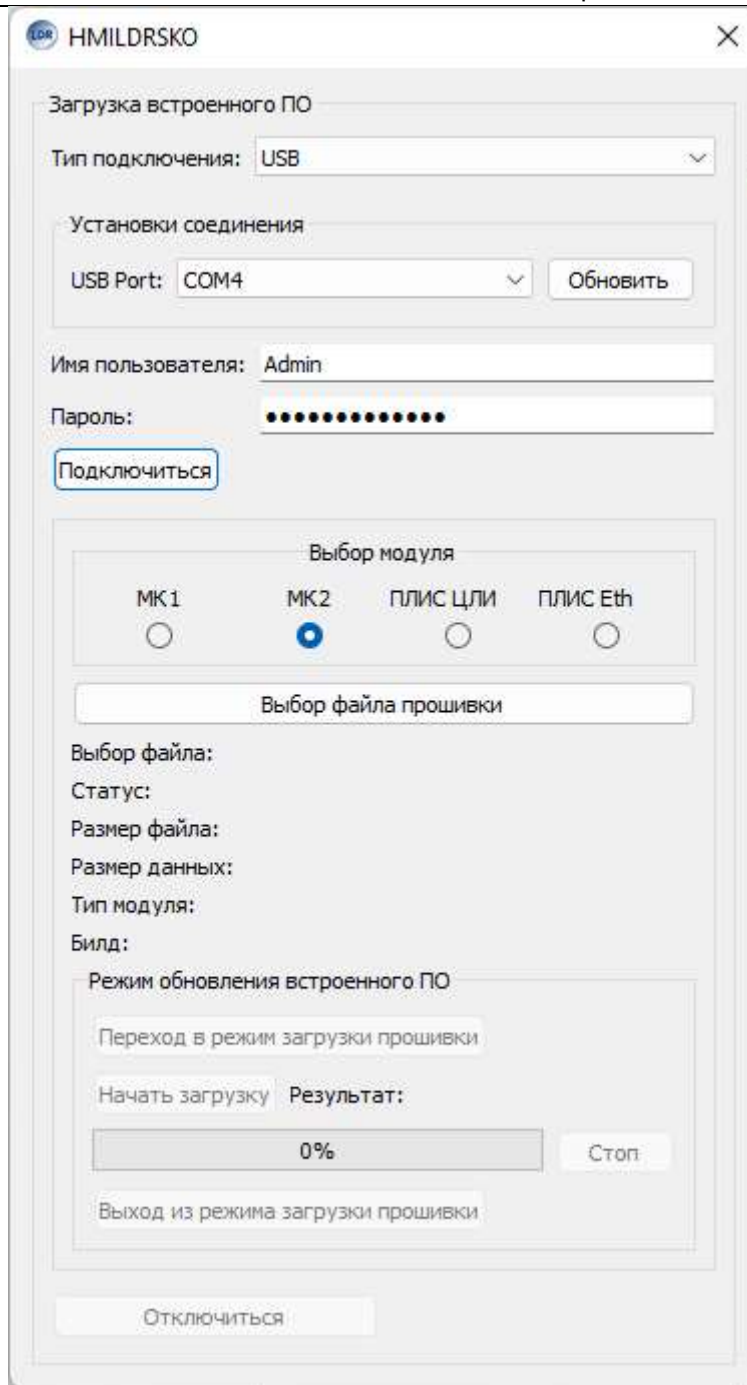


Рис. 1 Главное окно приложения

2.5. В поле «Имя пользователя:» введите «Admin», только пользователь с ролью Администратора обладает правами за запись/обновление ВПО. В поле «Пароль:» введите пароль. Пароль по умолчанию: «AdminAdmin01!». Нажмите кнопку «Подключиться». В случае удачного подключения, напротив кнопки «Подключиться» будет отображена надпись: «Подключен», а сама кнопка станет неактивной (Рис. 2).

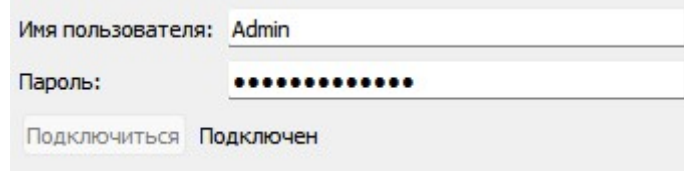


Рис. 2 Успешное подключение

- 2.6. В группе «Выбор модуля» установите радио-кнопку напротив модуля «МК2», как это показано на Рис. 1.
- 2.7. Нажмите на кнопку «Выбор файла прошивки», выберите файл загрузки СКО МЦП МК2, например, «СКО МЦП МК2\_Build\_0212112024.hex» и нажмите кнопку «Открыть»
- 2.8. **Внимание:** актуальную версию ВПО СКО МЦП МК2 можно посмотреть в файле «Описание версий ВПО ПКУС СКО Версия 3.6».

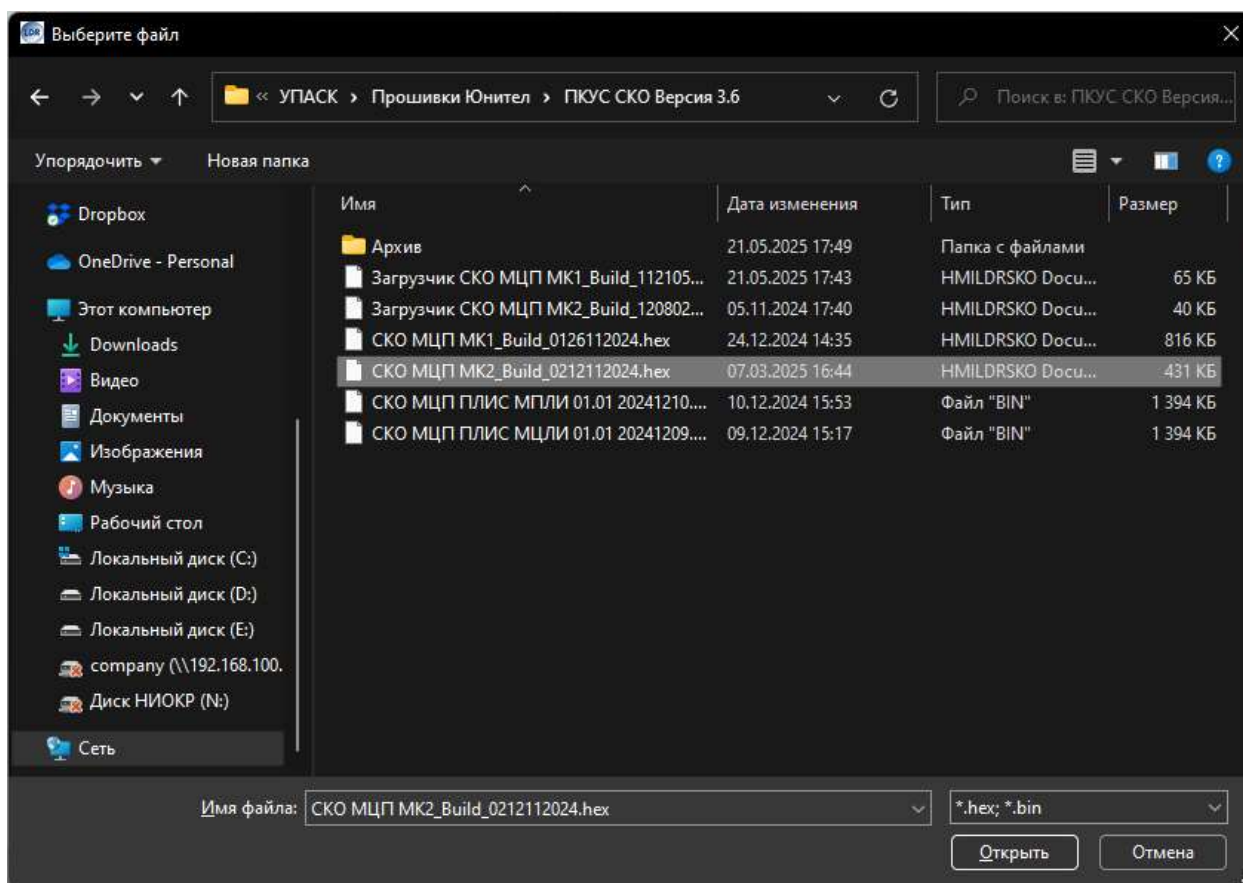


Рис. 3 Выбор файла ВПО

Приложение «HMILDRSKO» автоматически проверит выбранный файл на соответствие формату «hex» файла и определит тип модуля. После всех проверок, в случае их успешного завершения, станет активна кнопка «Переход в режим загрузки прошивки», как показано на рис. 3.

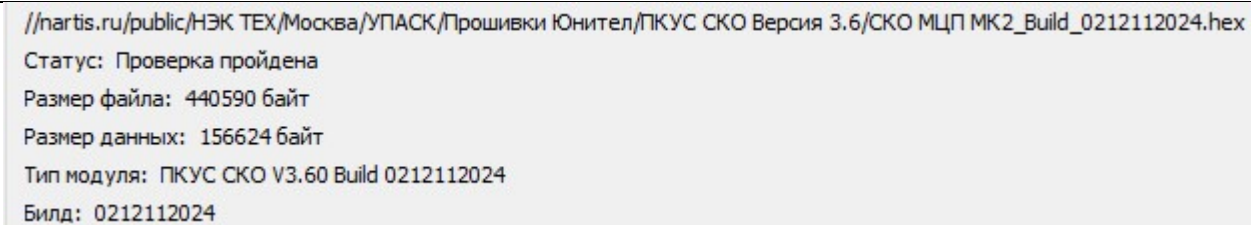


Рис. 4 Успешная проверка файла прошивки

2.9. Для перевода устройства в режим обновления нажмите кнопку «Переход в режим загрузки прошивки», будет отображено информационное окно (Рис. 5). Нажмите на кнопку «ОК», станет активной кнопка «Начать загрузку».

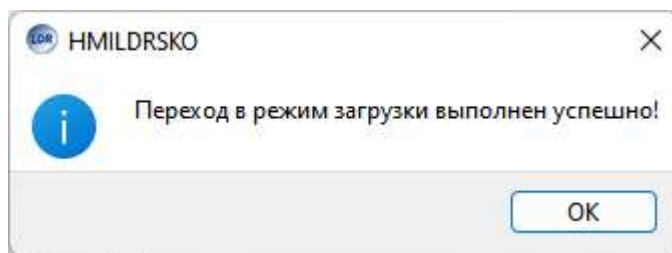


Рис. 5 Информационное сообщение

2.10. Нажмите на кнопку «Начать загрузку». Начнётся процесс загрузки: индикатор прогресса отображает ход процесса загрузки (Рис. 6).

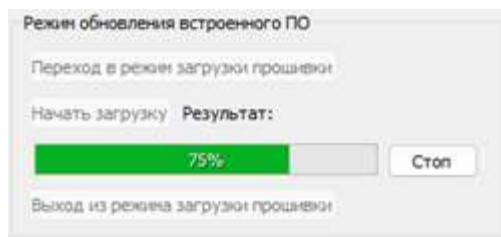


Рис. 6 Загрузка прошивки

На индикаторе устройства также отображается прогресс хода загрузки исполнительного кода ВПО СКО МЦП МК2.

По завершению загрузки, будет отображено сообщение об успешном завершении процесса (Рис. 7). После успешного завершения обновления/установки ВПО устройство автоматически перезагрузится и перейдет в штатный режим работы, в соответствии с алгоритмами ВПО СКО МЦП МК2.

Если в процессе загрузки ВПО произошёл сбой, следует повторить процедуру ещё раз.

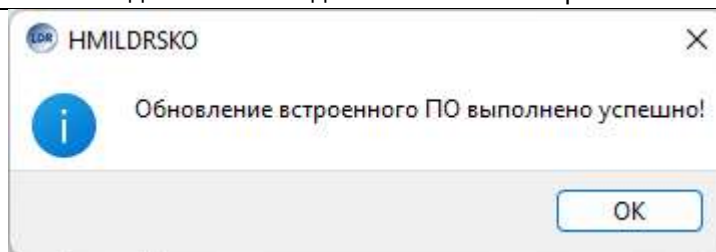


Рис. 7 Сообщение об успешном обновлении встроенного ПО

**Внимание:** Если устройство перевести в режим установки/обновления ВПО (см. пункт 2.9), но не начать устанавливать/обновлять встроенное ПО для данного модуля, то можно выйти из этого режима, нажатием кнопки «Выход из режима загрузки прошивки». Если загрузка встроенного ПО уже была начата, то перевести устройство в штатный режим работы можно только после успешного завершения процесса загрузки встроенного ПО.

Обновление/установка ВПО СКО МЦП МК2 завершено.